

**"AMARES"
"ITSASMAITE"**

Rider técnico

Ficha técnica "Amares" / "Itsamaite", Producciones maestras.

Coordinación técnica Acrónica:

Daniel Bernués- dani@acronicproducciones.com - 660 72 58 78

Producción técnica Acrónica:

Raquel Pérez- administracion@acronicproducciones.com

Distribución:

Iratxe Jiménez - info@travesiasculturales.es – 650 26 37 56

Ángel García Moneo- angel@produccionesmaestras.eu – 650 88 70 44

Producción en gira:

Ana Drouve-info@produccionesmaestras.eu - 659 71 40 54 / 948 83 82 16

Tipo de espectáculo:

Teatro para público familiar.

Duración:

60 minutos aproximadamente una vez cerradas las puertas de acceso a sala. Sin descanso.

Espacio escénico:

Espacio recomendable 8x5m. Altura recomendable 7 metros.

***NOTA IMPORTANTE:**

Espectáculo adaptable a espacios de diferentes medidas y características. Espacio mínimo (6x6m)

Tiempo de montaje:

En teatros equipados 5 horas

(4 horas montaje y 1 hora retoques y ensayos)

Tiempo desmontaje y carga 60 minutos.

Personal requerido para montaje y desmontaje:

1 Eléctricos / 1 Maquinista (si el técnico eléctrico baja varas, podemos prescindir de maquinista)

1 Técnico de sonido (Si el técnico de iluminación también puede solventar las necesidades de sonido de la compañía también podríamos prescindir del técnico de sonido)

1 Auxiliar carga/descarga – montaje



PRODUCCIONES
MAESTRAS

"AMARES"
"ITSASMAITE"
Rider técnico

***NOTA IMPORTANTE:**

En caso de no contar con el personal requerido consultar con la coordinación técnica.

Seguridad y prevención:

Se utiliza máquina de humo durante la representación

***NOTA IMPORTANTE:**

Durante la representación, el elenco baja a patio de butacas en dos ocasiones. Informar de tipo de acceso de patio de butacas a escenario, ubicaciones y de no haber dicha opción en su defecto.

Transporte:

La compañía viaja con una furgoneta carrozada o similar con un tamaño máximo de 7m largo, 3m alto, 2,5m ancho). En función de las necesidades de la compañía el vehículo puede variar. En caso de ser necesarias matrículas para permisos de accesos y/o estacionamientos solicitarlas a dirección técnica.

(*) Si la compañía viaja en vehículo de alquiler posiblemente se desconozca la matrícula hasta pocos días antes de la función o incluso la víspera

HORARIO	PLANING ESCENARIO	PERSONAL
09:00 - 09:45	Planificación en escenario y descarga	1 eléctricos 1 maquinistas 1 auxiliares descarga
09:45 - 14:00	Montaje iluminación-escenografía enfoque	1 eléctricos 1 maquinistas 1 auxiliares montaje
11:00 - 11:15	Pausa almuerzo	
14:00 - 16:00	Parada para comer	
16:00 - 16:10	Final de montaje y ajustes.	1 eléctricos 1 Tec. sonido
16:10 - 16:30	Ensayos y ajustes Pase técnico	1 eléctricos 1 tec. sonido/video
16:30 - 16:40	Limpieza escenario y pasada	Personal de limpieza
16:40 - 17:00	Apertura puertas	Personal de sala
17:00 - 18:00	Desarrollo espectáculo	1 eléctrico en control



**PRODUCCIONES
MAESTRAS**

“AMARES”
“ITSASMAITE”
Rider técnico

		1 tec. sonido
18:00 – 19:00	Desmontaje y carga	1 auxiliares carga

(*) Horario aproximado para un espectáculo a las 17:00 de la tarde. El horario puede verse alterado en función de las características de cada espacio y de la hora de la representación

Descripción escenografía:

La escenografía está compuesta por dos módulos practicables móviles de madera de aproximadamente 1m x1m x 0,7m (largo-ancho-alto) y por otra estructura móvil de aproximadamente 1,2m x 0,8 x 1,2m (largo-ancho-alto)

Vestido de escena:

Cámara negra, patas, bambalinas y telón de fondo.

Telar- Maquinaria:

4 Varas electrificadas de iluminación. 3 en escenario y una frontal. (ver plano adjunto)

4 torres/Calles de luz de 3/2 metros de altura.

El telón de boca juega de inicio de espectáculo si es posible. No hay ningún otro tipo de movimiento de telar durante la representación.

***NOTA IMPORTANTE:**

Espectáculo adaptable a espacios con menor número de varas, circuitos, patas...

La compañía no aporta estructuras de calle. En caso de no disponer de dicho material consultar con coordinador técnico.

Iluminación:

36 canales de dimmers 2 Kw.

8 recortes 25°/50° o Pc's para calles

3 recortes 15°/30° (o Pc's de 1Kw) para frontal

14 PAR 64 n°5 CP62

2 panoramas asimétricos para luz de sala (o luz de sala regula por dmx a ser posible)

4 torres de calle de 3m Luz de sala regulada (si es posible)

4 circuitos regulados en hombro izquierdo

4 circuitos regulados en hombro derecho

1 circuitos directo y señal dmx en chácena

La compañía lleva su propia mesa de luces. (LT-Piccolo V2)

***NOTA IMPORTANTE:**

El espectáculo se adapta a espacios con menor dotación de aparatos y canales de dimmer. Consultar con la coordinación técnica.



PRODUCCIONES
MAESTRAS

“AMARES”
“ITSASMAITE”
Rider técnico

Implantaciones y plano de iluminación ajustado al espacio:

El equipo técnico de la compañía tratará siempre de enviar implantación de iluminación adaptada a cada sala y en base al rider técnico de cada espacio. No obstante, cabe la posibilidad de que dicha implantación se haga a pocos días de la función.

Audio:

El espectáculo utiliza tracks de música que se disparana desde un ordenador (QLab) de la compañía y los tres actores llevan microfonía en directo (diademas)

Material aportado por la compañía:

Ordenador portátil + tarjeta de sonido + Microfonía.

Material aportado por el teatro:

PA adecuada a la sala.

2 monitores en hombros.

Mesa digital 32ch. Tipo Yamaha series CL, QL, M7, Behringer X32 o similares.

***NOTA IMPORTANTE:**

El espectáculo se puede desarrollar en espacios con menor dotación de sonido o diferentes consolas. Consultar con coordinación técnica.

Puesto de control técnico:

Es preferible que el control de iluminación y sonido/video se encuentren juntos, y a ser posible en patio de butacas. (no es imprescindible).

Regiduría:

2 camerinos en buenas condiciones, con baño y ducha.

2 toallas tamaño ducha

1 tabla de planchar y plancha

Siempre que vaya a haber captación de imágenes durante el espectáculo (fotografías y/o videos) consultar con la compañía y avisar con antelación. Es necesario contar con el permiso previo y el conocimiento de la compañía.

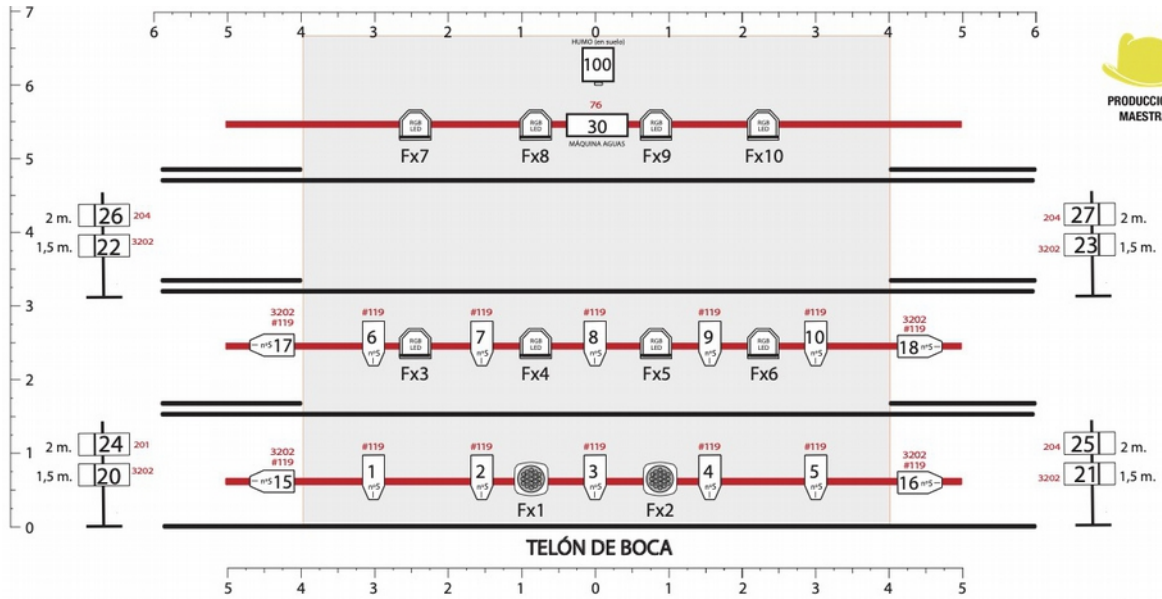
Catering

Agua natural en camerinos y escenario durante montaje y función.



"AMARES" "ITSASMAITE"

Rider técnico

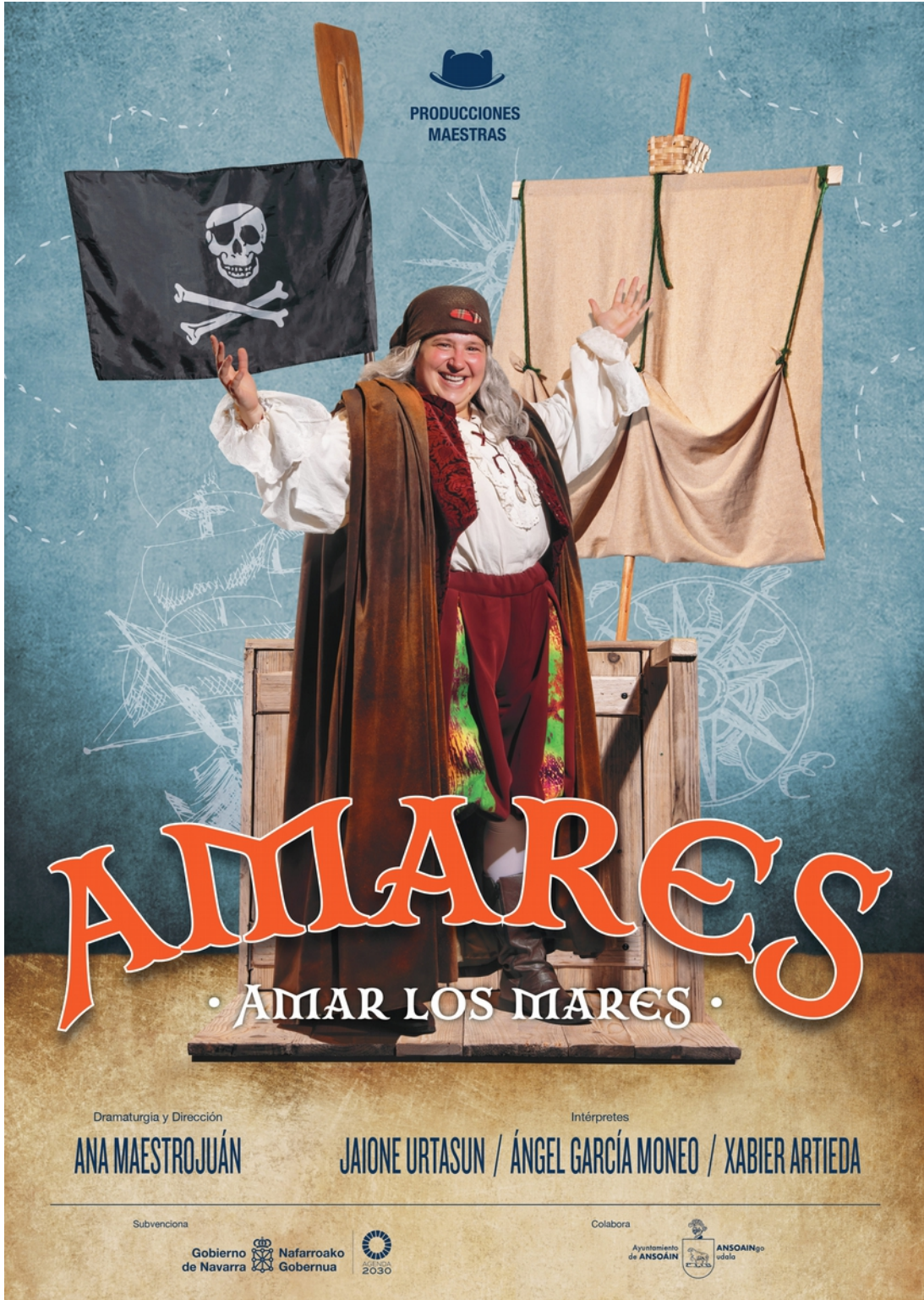


- LEYENDA**
- Aporta teatro:**
- 8 REC 25º/50º (o Pc's) calles
 - 3 PC's (o recortes) frontal
 - 14 PAR 64. CP62
 - 4 estructuras de calle 2/3m
 - 2 Panoramas para luz de sala (o luz de sala regulada)
- Aporta compañía:**
- 2 cabezas móviles wash (Cameo EvosW3)
 - 8 Par Led RGBW
 - 1 Máquina de humo
 - 1 Máquina de aguas

AMARES / ITSASMAITE PLANO ILUMINACIÓN - Espacio genérico



**"AMARES"
"ITSASMAITE"**
Rider técnico



PRODUCCIONES MAESTRAS

AMARES

• AMAR LOS MARES •

Dramaturgia y Dirección
ANA MAESTROJUÁN

Intérpretes
JAIONE URTASUN / ÁNGEL GARCÍA MONEO / XABIER ARTIEDA

Subvenciona
Gobierno de Navarra
Nafarroako Gobernua
2030

Colabora
Ayuntamiento de ANSOAÍN
ANEOAINgo Udala

